

USER GUIDE

JAMBOX™ by JAWBONE®

ENGLISH/ESPAÑOL

WELCOME

Welcome to your new Jawbone® JAMBOX™, the world's first intelligent speaker and speakerphone.

JAMBOX delivers killer wireless audio without the hassle of cables and docking stations. JAMBOX also gives you the freedom to share music, movies, games and calls whenever you want. It's the perfect companion to any phone, mp3 player, tablet or laptop.

Whatever your jam may be, amp it up with JAMBOX.

CONNECT TO JAMBOX



BLUETOOTH®
(wireless audio)

OR



3.5mm STEREO®
(wired audio)

CHARGE & UPDATE JAMBOX



USB
(update via **MYTALK**)

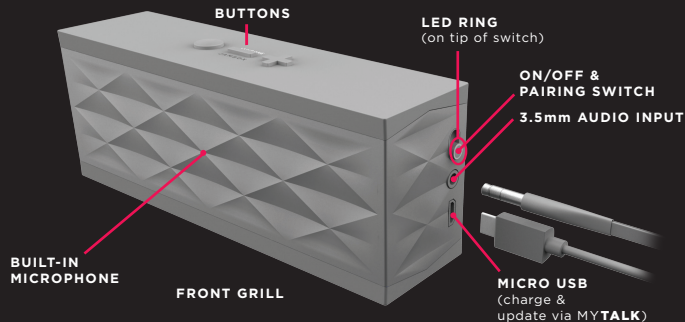
CONTENTS

| | |
|------------------------|---------------|
| JAMBOX™ ANATOMY | PAGE 4 |
| POWER UP | 6 |
| 1 GET CONNECTED | 7 |
| 2 GET LISTENING | 10 |
| 3 GET TALKING | 11 |
| PERSONALIZE & UPDATE | 12 |
| TROUBLESHOOTING | 13 |
| SPECIFICATIONS | 14 |
| SAFETY INFORMATION | 15 |



WATCH VIDEO TUTORIALS AT **JAWBONE.COM/SUPPORT**

JAMBOX™ ANATOMY



BUTTONS



TALK

VOLUME CONTROLS

TALK BUTTON

Use this button to answer or end a call, access DialApps like Voice Dial (press and hold for 2 seconds) or hear battery status updates (single press).

VOLUME CONTROLS

Increase and decrease volume using the **PLUS** and **MINUS BUTTONS** on JAMBOX.

IF THE LED RING IS...



FLASHING WHITE

JAMBOX is trying to connect to your phone or Bluetooth® device.



FLASHING RED

Battery is low. Power up!

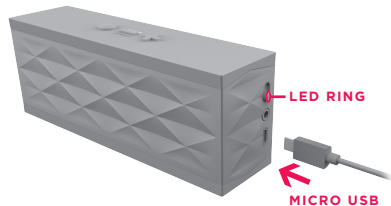


FLASHING RED + WHITE

JAMBOX is in pairing mode and ready to connect to your phone or Bluetooth® device. Go to your phone's Bluetooth® settings to connect.

POWER UP

For best results, fully charge your JAMBOX™ before use.



FOR A FULL CHARGE

Plug JAMBOX into your wall charger or computer via micro USB cable.

TO HEAR REMAINING BATTERY LIFE

Press the **TALK BUTTON** when not on a call.

WHEN BATTERY IS LOW

The **LED RING** flashes **RED**.

WHEN FULLY CHARGED

The **LED RING** turns **WHITE**.

NOTE It takes 1.5 hours to give your JAMBOX an 80% charge. A full charge takes 2.5 hours.

1 GET CONNECTED

CONNECTION OPTIONS

Connect to JAMBOX™ wirelessly via Bluetooth® or via 3.5mm stereo input.



OR

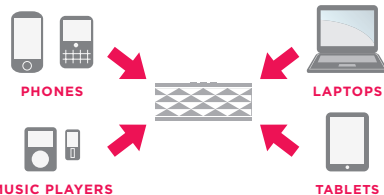


BLUETOOTH®
(wireless audio)

3.5mm STEREO
(wired audio)

When using JAMBOX as a speakerphone, please note that JAMBOX's built-in microphone only works while connected via Bluetooth.

1.1 CONNECT WIRELESSLY



Your JAMBOX can wirelessly stream audio from any Bluetooth device within 33 feet. Just follow the steps on the next page.

1.2 PREPARE YOUR JAMBOX FOR PAIRING

- 1 Hold the **ON/OFF SWITCH** in the upmost position for about 3 seconds.
- 2 Wait for the **LED RING** to flash red & white. You will hear JAMBOX say that it is ready to pair.
- 3 Release the **ON/OFF SWITCH** to the middle/on position.



1.3 PREPARE YOUR PHONE OR DEVICE

Turn on Bluetooth®.

ON AN IPHONE®, IPOD®, OR IPAD®

Go to **SETTINGS > GENERAL >** and enable **BLUETOOTH**

ON A BLACKBERRY®

Go to **SETTINGS/OPTIONS > BLUETOOTH** and enable **BLUETOOTH**

OTHER CELL PHONES

Go to **JAWBONE.COM/PAIRING** or review the instruction manual that came with your phone.

1.4 MAKE THE CONNECTION

Go to your device's Bluetooth® settings.

ADD OR SEARCH FOR DEVICES

When "JAMBOX by Jawbone" appears, select it.

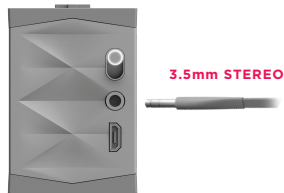
IF ASKED FOR A PASSCODE

Enter "**0000**"

This is a one-time event per device. To pair your Jawbone JAMBOX to another device, repeat steps 1.2 to 1.4.

1.5 OR PLUG & PLAY

No Bluetooth? JAMBOX also connects via 3.5mm stereo input.



Play audio from any device with a headphone jack or audio output.

2 GET LISTENING

2.1 GET THE BEST SOUND

For best listening results, make sure your Jawbone® JAMBOX™ is resting on its base and facing forward.

When connected wirelessly via Bluetooth®, it's best to turn the volume on your phone/device fully up and then use the **PLUS** and **MINUS BUTTONS** on your JAMBOX.

When connected via 3.5mm stereo input, your phone/device may distort the audio signal if turned up too loud. Turn down the volume on your phone/device before adjusting the volume on your JAMBOX.

2.2 WHISPERS INFO

Jawbone JAMBOX tells you important information like remaining battery life and caller ID for incoming calls.

BATTERY LIFE

Press the **TALK BUTTON** to hear remaining battery life. When your battery is low, you will hear automatic battery status alerts.

2.3 CONNECTION PRIORITY

Incoming and outgoing calls will always take precedence over audio playback. Audio content via 3.5mm stereo input will override wireless audio via Bluetooth.

3 GET TALKING

Your JAMBOX™ can be used as a wireless speakerphone. Just speak in the direction of the front grill. The built-in microphone only works when connected via Bluetooth®.

3.1 ANSWER/END A CALL

Press the **TALK BUTTON** on your Jawbone® JAMBOX to both answer and end a call.

DECLINE AN INCOMING CALL

Hold the **TALK BUTTON** for 2 seconds.

3.2 MAKE A CALL

Use your phone to dial as usual. Listen and talk through your Jawbone JAMBOX.

ACTIVATE DIALAPP

Hold the **TALK BUTTON** until you hear a beep, then release and follow the voice prompts. Voice Dial is pre-loaded.

REDIAL LAST NUMBER

Press the **TALK BUTTON** twice.

3.3 MUTING

Mute the built-in microphone by holding the **PLUS** and **MINUS BUTTONS** for 2 seconds until you hear a beep.

3.4 SIMULTANEOUS CALLS

To answer another call, just press the **TALK BUTTON**.

PERSONALIZE & UPDATE

Jawbone® MY**TALK** lets you personalize and update your Jawbone JAMBOX™ via the web.



Visit **MYTALK.JAWBONE.COM**

NOTE To be recognized by MY**TALK**, your JAMBOX must be turned **OFF** when plugging in via USB.

PERSONALIZE

AUDIO APPS

Change the voice that tells you information like remaining battery life and caller ID.

DIAL APPS

Customize your **TALK BUTTON** to speed dial your favorite number, or link directly to 411, voice-to-text, and other voice services.

INNOVATIONS

Try our newest software creations designed exclusively for Jawbone products.

UPDATE

SOFTWARE

Make sure you are using the latest version of the Jawbone JAMBOX software by logging on to **MYTALK.JAWBONE.COM** and plugging in. JAMBOX must be turned off.

TROUBLESHOOTING

1 HEARING DISTORTION

- A Lower the volume on your JAMBOX™ and/or phone/device. (See section 2.1 Get The Best Sound)
- B Make sure it's charged up. Check for low battery, then charge JAMBOX via USB.

2 NOT LOUD ENOUGH?

- A Turn up the volume on your phone/device or your JAMBOX.
- B Make sure it's charged up.
- C Plug JAMBOX in to your phone/device via 3.5mm stereo cable.

3 UNABLE TO PAIR WITH BLUETOOTH® DEVICE?

- A Confirm that your phone/device is Bluetooth compatible.
- B Follow GET CONNECTED instructions in this guide (*page 7*).
- C Visit www.jawbone.com/support

4 EXPERIENCING SIGNAL LOSS OR DROPOUTS VIA BLUETOOTH?

- A Move Jawbone JAMBOX closer to your phone/device.
- B Make sure it's charged up.
- C Turn off your JAMBOX and phone/device, then power up and reconnect.

SPECIFICATIONS

BATTERY LIFE About 10 hours
(varies by volume level and audio content)

POWER 2W x 2 <0.1%THD

OUTPUT 85dB @ 0.5m

FREQUENCY 60Hz - 20kHz

AC ADAPTER 5V 550mA Max 2.5W

DIMENSIONS 151mm x 57mm x 40mm

WEIGHT 347g (12oz)

BLUETOOTH® RANGE 33ft (10m)

SAFETY INFORMATION

WARNING

Please read these safety warnings and cautions carefully to ensure your personal safety and prevent property damage.

Fire and Electric Shock Hazard

- Do not expose your Jawbone® Speaker to liquid, moisture, humidity, or rain. Do not use the Jawbone® Speaker near a bathtub, sink, sauna, pool, or steam room. Exposure of the Jawbone® Speaker to moisture could result in electric shock.
- Do not drop, disassemble, open, crush, bend, deform, puncture, shred, microwave, incinerate, paint, or insert foreign objects in to the Jawbone® Speaker. Such actions could result in electric shock.
- Clean the Jawbone® Speaker only with a dry cloth.
- Do not expose your Jawbone® Speaker to extremely high or low temperatures.
- Do not leave your Jawbone® Speaker in direct sunlight for extended periods of time.
- Do not leave your Jawbone® Speaker near open flames such as cooking burners, candles, or fireplaces.
- Do not block any ventilation openings.

Battery/Charger Hazard

- Do not dispose of your Jawbone® Speaker in a fire. The battery could explode causing injury or death.
- Only charge the battery in accordance with the user instructions supplied with the Jawbone® Speaker.
- Do not attempt to disassemble the Jawbone® Speaker charger or force open the built-in battery because this may result in electric shock.
- Do not charge the Jawbone® Speaker in damp areas or in extremely high or low temperatures because this could result in electric shock.
- Do not clean the Jawbone® Speaker when it is being charged. Always unplug the charger first before cleaning the Jawbone® Speaker.

Automobile Accident Hazard

- Do not leave or store the Jawbone® Speaker or any of its accessories near or over your automobile's air bag because serious injury may result when an air bag deploys.

Fall Hazard

- Do not place the Jawbone® Speaker on high surfaces such as shelves. During music playback the Jawbone® Speaker may move which could cause the Jawbone® Speaker to shift and fall off of the edge.

CAUTION

- Do not use abrasive cleaners to clean your Jawbone® Speaker because this could cause scratches and damage.
- Do not bring your Jawbone® Speaker in to contact with any sharp objects because this could cause scratches and damage.
- Do not insert anything into your Jawbone® Speaker unless otherwise specified in the user instructions. This may damage the internal components.
- Do not attempt to repair, modify, or disassemble your Jawbone® Speaker yourself, it does not contain any user-serviceable components.
- Do not attempt to replace your Jawbone® Speaker battery, it is built-in and is not changeable.
- Use only the manufacturer supplied charger to charge your Jawbone® Speaker. Other chargers may look similar, but using them could result in electric shock and could damage the Jawbone® Speaker.
- Observe all signs and displays that require an electrical device or RF radio product to be switched off in designated areas.
- Turn off your Jawbone® Speaker prior to boarding an aircraft. Do not use the Jawbone® Speaker inside an aircraft unless allowed by your airline.
- Dispose of the Jawbone® Speaker and the Jawbone® Speaker's battery in accordance with local regulations. Do not dispose of the battery with regular household waste.

FCC STATEMENT This equipment has been tested and found to comply with the limits for a Class B digital device, pursuant to Part 15 of the FCC Rules. These limits are designed to provide reasonable protection against harmful interference in a residential installation. This equipment generates uses and can radiate radio frequency energy and, if not installed and used in accordance with the instructions, may cause harmful interference to radio communications. However, there is no guarantee that interference will not occur in a particular installation. If this equipment does cause harmful interference to radio or television reception, which can be determined by turning the equipment off and on, the user is encouraged to try to correct the interference by one of the following measures:

- Reorient or relocate the receiving antenna.
- Increase the separation between the equipment and receiver.
- Connect the equipment into an outlet on a circuit different from that to which the receiver is connected.
- Consult the dealer or an experienced radio/TV technician for help.

FCC NOTICE This device complies with Part 15 of the FCC Rules. Operation is subject to the following two conditions:

- 1 This device may not cause harmful interference, and
- 2 This device must accept any interference received, including interference that may cause undesired operation.

FCC CAUTION

- Any changes or modifications not expressly approved by the party responsible for compliance could void the user's authority to operate this equipment.
- This device and its antenna(s) must not be co-located or operating in conjunction with any other antenna or transmitter.

FCC ID: V3J-JBE. IC: 7589A-JBE.

To locate the FCC and IC identification numbers, please look on the underside of the Jawbone® Speaker.

Please only use with the power supply adapter provided, Jawbone model number **SPA-K901**.

GET MORE HELP (IF YOU NEED IT)



VISIT JAWBONE.COM/SUPPORT
for video tutorials



CALL 1-877-254-7426



GO TO JAWBONE.COM/WARRANTY
for warranty info



PURCHASE Jawbone® products and accessories at **WWW.JAWBONE.COM**



Become a fan of Jawbone on Facebook®
VISIT JAWBONE.COM/FACEBOOK



This product is compliant with the CE directive.
All returns must be made to the original place of purchase.

©2010 JAWBONE. ALL RIGHTS RESERVED. 770-00061 REV E

GUÍA PARA EL USUARIO

JAMBOX[™] por JAWBONE[®]

ESPAÑOL/ENGLISH

BIENVENIDO

Bienvenido a su nuevo Jawbone® JAMBOX™, el primer altavoz y teléfono con altavoz inteligente del mundo.

El JAMBOX brinda un audio inalámbrico fabuloso sin la molestia de cables y puertos de conexión. JAMBOX también le ofrece la libertad de poder compartir música, películas, juegos y llamadas cuando usted quiera. Es el complemento perfecto para cualquier teléfono, reproductor de mp3, computadora tipo tablet o computadora portátil.

Cualquiera que sea su movida, amplifíquela con JAMBOX.

CONECTARSE A JAMBOX



BLUETOOTH®

(audio inalámbrico)

ó



ESTÉREO de 3.5 mm

(audio con cable)

CARGAR Y ACTUALIZAR EL USB DE JAMBOX



USB

(actualizar a través de MY **TALK**)

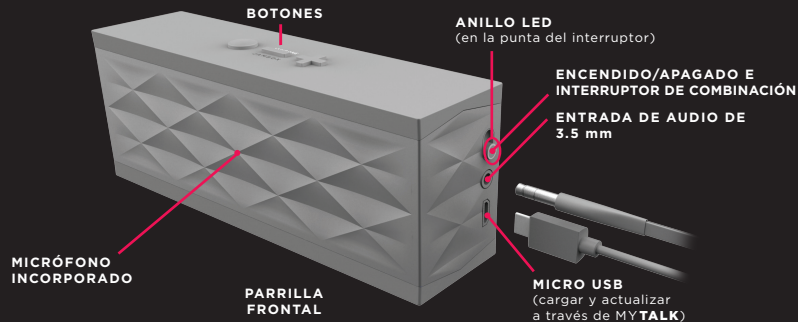
CONTENIDO

| | |
|----------------------------|-----------------|
| ANATOMÍA DE JAMBOX™ | PÁGINA 4 |
| RECARGAR | 6 |
| 1 CONECTARSE | 7 |
| 2 ESCUCHAR | 10 |
| 3 HABLAR | 11 |
| PERSONALIZAR Y ACTUALIZAR | 12 |
| SOLUCIONAR PROBLEMAS | 13 |
| ESPECIFICACIONES | 14 |
| INFORMACIÓN DE SEGURIDAD | 15 |



VER TUTORIALES EN VÍDEO EN **JAWBONE.COM/SUPPORT**

ANATOMÍA DE JAMBOX™



BOTONES



HABLAR

CONTROLES DE VOLUMEN

BOTÓN TALK BUTTON

Utilice este botón para responder o finalizar una llamada, acceder a aplicaciones de discado como discado de voz (mantenga presionado durante 2 segundos) o escuche actualizaciones sobre el estado de la batería (presione una sola vez).

CONTROLES DE VOLUMEN

Suba y baje el volumen utilizando los **BOTONES MÁS** y **MENOS** del JAMBOX.

SI EL ANILLO LED...



PARPADEA EN COLOR BLANCO

JAMBOX está intentando conectarse a su teléfono o dispositivo Bluetooth®.



PARPADEA EN COLOR ROJO

la batería está baja. ¡Recárguela!

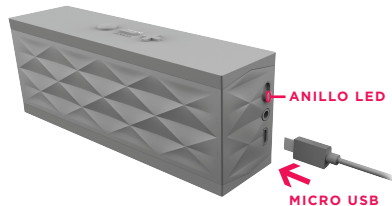


PARPADEA EN COLOR ROJO Y BLANCO

JAMBOX está en modo de combinación y listo para conectarse a su teléfono o dispositivo Bluetooth®. Diríjase a la configuración de Bluetooth® de su teléfono para conectarse.

RECARGAR

Para obtener el mejor rendimiento, cargué completamente su JAMBOX™ antes de utilizarlo.



PARA CARGARLO COMPLETAMENTE

Enchufe el JAMBOX a su cargador de pared o a su computadora a través del cable micro USB.

PARA ESCUCHAR LA CARGA RESTANTE DE LA BATERÍA

Presione el botón **TALK BUTTON** cuando no tenga una llamada.

CUANDO LA BATERÍA ESTÁ BAJA

El **ANILLO LED** parpadea **EN COLOR ROJO**.

CUANDO ESTÁ TOTALMENTE CARGADA

El **ANILLO LED** se pone **DE COLOR BLANCO**.

NOTA Se tarda 1 hora y media para cargar su JAMBOX al 80%. Una carga total tarda 2 horas y media.

1 CONECTARSE

OPCIONES DE CONEXIÓN

Conéctese a JAMBOX™ en forma inalámbrica a través de Bluetooth® o de la entrada estéreo de 3.5 mm.



BLUETOOTH®
(audio con cable)

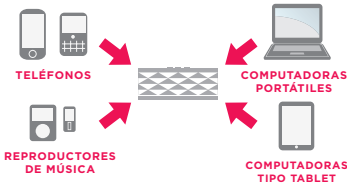
ó



3.5mm STEREO
(audio con cable)

Cuando utiliza el JAMBOX como teléfono con altavoz, tenga en cuenta que el micrófono incorporado del JAMBOX sólo funciona mientras está conectado a través del Bluetooth.

1.1 CONECTARSE EN FORMA INALÁMBRICA



Su JAMBOX puede transmitir audio en forma inalámbrica a través de cualquier dispositivo de Bluetooth dentro de un radio de 33 pies. Sólo siga los pasos indicados en la siguiente página.

1.2 PREPARAR SU JAMBOX PARA COMBINACIÓN

- 1 Mantenga el **INTERRUPTOR DE ENCENDIDO/APAGADO** en la posición más alta durante aproximadamente 3 segundos.
- 2 Espere que el **ANILLO LED** haga una luz roja y blanca. Escuchará a JAMBOX decir que está listo para conectar.
- 3 Suelte el **INTERRUPTOR DE ENCENDIDO/APAGADO** y déjelo en la posición del medio/encendido.



1.3 PREPARAR SU TELÉFONO O DISPOSITIVO Encienda el Bluetooth®.

EN UN IPHONE®, IPOD®, O IPAD®

Diríjase a **CONFIGURACIÓN > GENERAL >** y habilite **BLUETOOTH**

EN UN BLACKBERRY®

Diríjase a **CONFIGURACIÓN/OPCIONES > BLUETOOTH** y habilite **BLUETOOTH**

OTROS TELÉFONOS CELULARES

Diríjase a **JAWBONE.COM/PAIRING** o revise el manual de instrucciones que vino con su teléfono.

1.4 CONECTARSE

Diríjase a la configuración de Bluetooth® de su dispositivo.

AGREGAR O BUSCAR DISPOSITIVOS

Cuando aparezca "JAMBOX por Jawbone" selecciónelo.

SI LE PIDE UNA CONTRASEÑA

Ingrese "0000"

Esto ocurrirá una sola vez en cada dispositivo. Para combinar su Jawbone JAMBOX con otro dispositivo, repita los pasos del 1.2 al 1.4.

1.5 O ENCHUFAR Y REPRODUCIR

¿No tiene Bluetooth? JAMBOX también se conecta a través de la entrada estéreo de 3.5 mm.



Reproduzca audio de cualquier dispositivo con salida para auriculares o de audio.

2 ESCUCHAR

2.1 OBTENER EL MEJOR SONIDO

Para obtener los mejores resultados al escuchar, asegúrese de que el Jawbone® JAMBOX™ se encuentre en la base y mirando hacia adelante.

Cuando se lo conecta a través de Bluetooth®, es mejor poner el volumen de su reproductor de audio al máximo y luego utilizar los botones **MÁS** y **MENOS** de su JAMBOX.

Cuando está conectado a través de una entrada estéreo de 3.5 mm, su reproductor de audio puede distorsionar la señal de audio si se pone muy alto. Baje el volumen del reproductor de audio antes de ajustar el volumen en su JAMBOX.

2.2 INFORMACIÓN SUSURRADA AL OÍDO

Jawbone JAMBOX le brinda información importante como la carga restante de la batería y la identificación de llamadas entrantes.

DURACIÓN DE LA BATERÍA

Presione el botón **TALK BUTTON** para escuchar la carga restante de la batería. Cuando la batería esté baja, usted escuchará automáticamente alertas del estado de la batería.

2.3 PRIORIDAD DE CONEXIÓN

Las llamadas entrantes y salientes siempre tendrán prioridad sobre la reproducción de audio. El contenido de audio a través de la entrada estéreo de 3.5 mm invalidará el audio inalámbrico a través de Bluetooth.

3 HABLAR

Su JAMBOX™ puede ser utilizado como un teléfono con altavoz inalámbrico. Sólo hable en dirección de la parrilla frontal. El micrófono incorporado sólo funciona cuando se conecta a través de Bluetooth®.

3.1 RESPONDER/FINALIZAR UNA LLAMADA

Presione el botón **TALK BUTTON** de su Jawbone JAMBOX tanto para responder como para finalizar una llamada.

RECHAZAR UNA LLAMADA ENTRANTE

Mantenga presionado el botón **TALK BUTTON** durante 2 segundos.

3.2 HACER UNA LLAMADA

Use su teléfono para marcar como de costumbre. Escuche y hable a través de su Jawbone JAMBOX.

ACTIVAR LA APLICACIÓN DE DISCADO

Mantenga presionado el botón **TALK BUTTON** hasta que escuche un pitido, luego suelte el botón y siga las indicaciones de voz. El discado de voz está precargado.

VOLVER A MARCAR EL ÚLTIMO NÚMERO

Presione el botón **TALK BUTTON** dos veces.

3.3 COLOCAR EN MODO SILENCIO

Coloque el micrófono incorporado en modo silencio presionando los botones **MÁS** y **MENOS** durante 2 segundos hasta que escuche un pitido.

3.4 LLAMADAS SIMULTÁNEAS

Para responder otra llamada, simplemente presione el **TALK BUTTON**.

PERSONALIZAR Y ACTUALIZAR

Jawbone® MY**TALK** le permite personalizar y actualizar su Jawbone JAMBOX™ a través de la Web.



Visite **MYTALK.JAWBONE.COM**

NOTA Para que sea reconocido por MY**TALK**, su JAMBOX debe estar en modo **APAGADO** cuando lo enchufe a través del USB.

PERSONALIZAR

APLICACIONES DE AUDIO

Cambie la voz que le brinda información como la carga restante de la batería y el identificador de llamadas.

APLICACIONES DE DISCADO

Personalice su botón **TALK BUTTON** para marcación rápida de su número preferido o conéctese directamente al 411, voz a texto, y otros servicios de voz.

INNOVACIONES

Pruebe nuestras creaciones de software más recientes, diseñadas exclusivamente para productos Jawbone.

ACTUALIZAR

EL SOFTWARE

Asegúrese de utilizar la última versión del software de Jawbone JAMBOX entrando a **MYTALK.JAWBONE.COM** y conectándose. Su JAMBOX debe estar en modo apagado.

SOLUCIONAR PROBLEMAS

1 DISTORSIÓN AUDITIVA

- A Baje el volumen de su JAMBOX™ y/o del dispositivo de audio. (Vea la sección 2.1 Obtener el mejor sonido)
- B Asegúrese de que esté cargado. Fíjese si la batería está baja, luego cargue el JAMBOX a través del USB.

2 ¿NO ES LO SUFICIENTEMENTE ALTO?

- A Suba el volumen en su reproductor de audio o su JAMBOX.
- B Asegúrese de que esté cargado.
- C Enchufe el JAMBOX en su reproductor de audio a través del cable estéreo de 3.5 mm.

3 ¿NO PUEDE COMBINARLO CON UN DISPOSITIVO BLUETOOTH®?

- A Confirme que el dispositivo sea compatible con Bluetooth.
- B Siga las instrucciones para **CONECTARSE** en esta guía (*página 7*).
- C Visite www.jawbone.com/support

4 ¿ESTÁ EXPERIMENTANDO PÉRDIDA DE SEÑAL O PÉRDIDAS DE CONEXIÓN A TRAVÉS DE BLUETOOTH?

- A Coloque el Jawbone JAMBOX más cerca de su reproductor de audio.
- B Asegúrese de que esté cargado.
- C Apague su JAMBOX y reproductor de audio, luego enciéndalo y reconéctelo.

ESPECIFICACIONES

DURACIÓN DE LA BATERÍA Aproximadamente 10 horas
(varía según el nivel de volumen y contenido de audio)

ENERGÍA 2W x 2 <0.1%THD

SALIDA 85dB a 0.5m

FRECUENCIA 60Hz a 20kHz

ADAPTADOR DE CORRIENTE ALTERNA 5V 550mA Máx. 2.5W

DIMENSIONES 151mm x 57mm x 40mm

PESO 347gramos (12oz)

ALCANCE DE BLUETOOTH® 33pies (10metros)

INFORMACIÓN DE SEGURIDAD

ADVERTENCIA

Lea atentamente estas advertencias de seguridad y precauciones para garantizar su seguridad personal y evitar causar daños materiales.

Peligro de incendio y descarga eléctrica

- No exponga el altavoz Jawbone® a líquidos, humedad o lluvia. No utilice el altavoz Jawbone® cerca de una tina, lavatorio, sauna, piscina o sala de vapor. La exposición del altavoz Jawbone® a la humedad podría causar una descarga eléctrica.
- No deje caer, desarme, abra, aplaste, doble, deforme, perfore, triture, coloque en el microondas, incinere, pinte ni introduzca objetos extraños en el altavoz Jawbone®. Tales acciones podrían causar una descarga eléctrica.
- Limpie el altavoz Jawbone® únicamente con un paño seco.
- No exponga su altavoz Jawbone® a temperaturas extremadamente altas o bajas.
- No deje su altavoz Jawbone® en contacto con la luz solar directa durante períodos prolongados.
- No deje su altavoz Jawbone® cerca de llamas expuestas, como los quemadores de la cocina, velas o chimeneas.
- No bloquee ninguna abertura de ventilación.

Peligro de la batería/el cargador

- No tire el altavoz Jawbone® al fuego para desecharlo. La batería podría explotar y ocasionar lesiones o la muerte.
- Sólo cargue la batería de acuerdo con las instrucciones para el usuario provistas con el altavoz Jawbone®.
- No intente desarmar el cargador del altavoz Jawbone® ni abrir a la fuerza la batería incorporada, ya que esto puede causar una descarga eléctrica.
- No cargue el altavoz Jawbone® en lugares húmedos ni en lugares con temperaturas extremadamente altas o bajas, ya que esto podría causar una descarga eléctrica.
- No limpie el altavoz Jawbone® mientras se esté cargando. Siempre desenchufe el cargador antes de limpiar el altavoz Jawbone®.

Peligro de accidente automovilístico

- No deje o guarde el altavoz Jawbone® ni ninguno de sus accesorios cerca o encima de la bolsa de aire de su automóvil, ya que podría ocasionar lesiones graves al activarse la bolsa de aire.

Peligro de caída

- No coloque el altavoz Jawbone® en superficies altas como repisas. Durante la reproducción de música, el altavoz puede moverse, lo que podría ocasionar que se deslice y caiga por el borde.

PRECAUCIÓN

- No utilice limpiadores abrasivos para su altavoz Jawbone® ya que esto podría ocasionarle raspones y daños.
- No ponga el altavoz Jawbone® en contacto con ningún objeto filoso porque esto podría ocasionarle raspones y daños.
- No inserte ningún objeto en el altavoz Jawbone®, a menos que se especifique de otro modo en las instrucciones para el usuario. Esto puede dañar los componentes internos.
- No intente reparar, modificar o desarmar su altavoz Jawbone® por su cuenta, ya que no contiene ningún componente reparable por el usuario.
- No intente reemplazar la batería de su altavoz Jawbone®, ya que viene incorporada y no se puede cambiar.
- Utilice sólo el cargador proporcionado por el fabricante para cargar su altavoz Jawbone®. Es posible que otros cargadores tengan una apariencia similar, pero su uso podría causar una descarga eléctrica y podría dañar el altavoz Jawbone®.
- Respete todos los signos y anuncios que exigen que los dispositivos eléctricos o productos de radiofrecuencia se apaguen en áreas designadas.
- Apague su altavoz Jawbone® antes de subirse a un avión. No utilice el altavoz Jawbone® dentro de un avión, a menos que la línea aérea lo permita.
- Deseche el altavoz y la batería Jawbone® según las reglamentaciones locales. No deseche la batería junto con los residuos habituales de la casa.

DECLARACIÓN DE LA COMISIÓN FEDERAL DE COMUNICACIONES (FCC) Este equipo ha sido probado y se ha determinado que cumple con los límites de un dispositivo digital de Clase B, de acuerdo con la Parte 15 de las Reglas de la FCC. Estos límites están diseñados para proporcionar protección razonable contra interferencias perjudiciales en instalaciones residenciales. Este equipo genera, utiliza y tiene la capacidad de irradiar energía de frecuencia de radio y, de no ser instalado y utilizado de acuerdo con las instrucciones, podría causar interferencia perjudicial con las comunicaciones de radio. Sin embargo, no hay garantía de que no ocurrirá interferencia en una instalación específica. Si este equipo causa interferencia perjudicial a la recepción de radio o televisión, lo cual se puede determinar al apagar y encender el equipo, se sugiere al usuario intentar corregir la interferencia mediante una de las siguientes medidas:

- Cambiar la orientación o la posición de la antena receptora.
- Aumentar la distancia de separación entre el equipo y el receptor.
- Conectar el equipo a un toma corriente de un circuito distinto al que se encuentra conectado el receptor.
- Consultar al concesionario o a un técnico de radio o televisión con experiencia para obtener ayuda.

AVISO DE LA FCC Este dispositivo cumple con la Parte 15 de las normas de la Comisión Federal de Comunicaciones (FCC). Su funcionamiento está sujeto a las siguientes dos condiciones:

- 1 Este dispositivo puede no causar interferencia perjudicial y
- 2 Este dispositivo debe aceptar cualquier interferencia recibida, lo cual incluye interferencias que puedan causar un funcionamiento no deseado.

ADVERTENCIA DE LA FCC

- Los cambios o modificaciones que no estén expresamente aprobados por la parte responsable del cumplimiento podrían anular la facultad del usuario de usar el equipo.
- Este dispositivo y su(s) antena(s) no deberán localizarse junto ni funcionar conjuntamente con otra antena o transmisor.

IDENT. DE LA FCC: V3J-JBE. IC: 7589A-JBE.

Para ubicar los números de identificación de la FCC y de la IC, búselos en la parte inferior del altavoz Jawbone®.

Utilícelo únicamente con el adaptador de corriente provisto, modelo Jawbone número **SPA-K901**.

OBTENGA MÁS AYUDA (SI LA NECESITA)



VISITE JAWBONE.COM/SUPPORT
para obtener tutoriales en vídeo



LLAME AL 1-877-254-7426



DIRÍJASE A JAWBONE.COM/WARRANTY
para obtener información sobre la garantía



COMPRE productos y accesorios Jawbone®
en **WWW.JAWBONE.COM**



Hágase fan de Jawbone en Facebook®
VISITE JAWBONE.COM/FACEBOOK



Este producto cumple con la directiva CE.

Todas las devoluciones deben realizarse en el lugar de compra original.

©2010 JAWBONE. TODOS LOS DERECHOS RESERVADOS. 770-00061 REV E

